



وحدة إدارة الأزمات واتخاذ القرار  
كلية الزراعة  
جامعة طنطا

## خطة إخلاء كلية الزراعة – جامعة طنطا



اعداد: د. محمد فاضل محمود الشيخ  
مدير وحدة الأزمات واتخاذ القرار

اشراف: أ.د. محمد السيد أحمد  
عميد الكلية

## الفهرس

الصفحة	المحتويات
٢	<u>خطة الإخلاء في حالات الطوارئ</u>
٢	<u>تعريف الإخلاء</u>
٢	<u>الحالات التي تستدعي إخلاء المبنى</u>
٢	<u>تعليمات الإخلاء</u>
٣	<u>أهداف الخطة</u>
٣	<u>العناصر الأساسية لخطة الإخلاء</u>
٥	<u>الأسس التي بنيت عليها خطة الإخلاء في حالات الطوارئ</u>
٦	<u>المجاميع المطلوب تشكيلها لمجابهة أي عمل طارئ</u>
٧	<u>واجبات فرق مكافحة الحرائق</u>
٧	<u>واجبات رؤساء الأقسام</u>
٨	<u>واجبات الحراس</u>
٨	<u>واجبات الطلاب أولاً: قبل الدخول إلى المعمل يجب إتباع الآتي:</u>
٨	<u>ثانياً: أثناء التواجد بالمعمل:</u>
٨	<u>ثالثاً: قبل مغادرة المعمل:</u>
٩	<u>واجبات أعضاء إدارة الأزمات:</u>
٩	<u>واجبات أعضاء هيئة التدريس و الطلاب و العاملين في حالات الطوارئ:</u>
٩	<u>توصيف المبنى</u>
٩	<u>خريطة إخلاء المبنى عند الازمات والطوارئ</u>
١٠	<u>مخطط إخلاء الدور الأول (الأرضي)</u>
١١	<u>مخطط إخلاء الدور الثاني</u>
١٢	<u>مخطط إخلاء الدور الثالث</u>
١٣	<u>مخطط إخلاء الدور الرابع</u>
١٤	<u>مخطط إخلاء الدور الخامس</u>
١٥	<u>التدريب على تنفيذ خطة الإخلاء في حالات الطوارئ (حالة حريق) بكلية الزراعة - جامعة طنطا</u>
١٥	<u>الهدف من التدريب على خطة الإخلاء</u>
١٦	<u>الفئات المستهدفة</u>
١٦	<u>بعض صور من التدريب على خطة الإخلاء</u>
١٧	<u>شبكة التواصل</u>
١٨	<u>إعداد الطلاب للإخلاء</u>
١٩	<u>فصل الكهرباء بعد صفارة انذار الحريق وبداية خروج الطلاب</u>
٢٠	<u>إخلاء الدور الثالث والرابع</u>
٢١	<u>إخلاء الدور الأول والثاني</u>
٢٢	<u>إخراج أحد مصابي الحروق من المبنى</u>
٢٣	<u>إطفاء الحريق بطفاية الحريق</u>
٢٣	<u>إطفاء الحريق بالمياه</u>
٢٤	<u>نقاط التجمع خارج المبنى</u>
٢٥	<u>إطلاق جرس الامان بعد زوال الخطر</u>
٢٦	<u>شكر للمساهمين في اخراج الإخلاء</u>

## خطة الإخلاء في حالات الطوارئ

هي دراسة شاملة لمواجهة الأزمات والحالات الطارئة سواء توقعها بالإستعداد لها والتعامل معها وإذا ما حدثت فعلياً لضمان توفير الحماية الشاملة للأفراد والمنشأة وتضمن الخطة كيفية إخلاء المنشأة التعليمية من شاغليها من العاملين والطلاب واعضاء هيئة التدريس واتخاذ كافة الاحتياطات والتدابير اللازمة ضد أى تهديدات لتأمين سلامتهم والحفاظ عليهم وتأمين سلامة المنشأة.

## تعريف الإخلاء

هو إخلاء جميع الأشخاص الموجودين بالمبنى الى مكان آمن خارج المبنى فى اقل وقت ممكن وبأقل خسائر ممكنة فى حالة حدوث حالة طارئة تعرض المتواجدين بالمبنى للخطر.

## الحالات التي تستدعي إخلاء المبنى

- ١ - حدوث انفجار.
- ٢ - اندلاع حريق.
- ٣ - إبلاغ عن وجود قنبلة.
- ٤ - وجود تسرب مواد كيميائية خطيرة تهدد صحة الإنسان.
- ٥ - وجود تلوث الهواء داخل المبنى.
- ٦ - اكتشاف عيوب في المبنى من الناحية الهندسية.
- ٧ - أنشطة عدائية.
- ٨ - أسباب صحية (انتشار فيروسات وبائية أو عدوى ...إلخ).

## تعليمات الإخلاء

عند سماع صافرة الانذار، أو تلقي تعليمات إخلاء المبنى استجابة لحالة طارئة، يجب أن:

- ١ - الا تصاب بالذعر.
- ٢ - الا تتجاهل صافرة الانذار.
- ٣ - تنفذ تعليمات مشرفي الإنقاذ بنظام عبر أقرب مخرج مخصص للإخلاء.
- ٤ - تغادر المبنى فوراً
- ٥ - تغلق الابواب عند خروجك عند التأكد من إخلاءه.
- ٦ - تغلق جميع الاجهزة الكهربائية إن كان الوضع يسمح بذلك.
- ٧ - الا تستخدم المصعد.
- ٨ - الا تعود إلى مكتبك مهما كانت الاسباب.

- ٩ - تتوجه إلى النقطة المخصصة للتجمع. وإن كانت نقطة/منطقة التجمع غير آمنة أو مغلقة نتيجة لحالة الطوارئ، توجه إلى نقطة التجمع البديلة.
- ١٠ - الاتعود إلى المبنى الا إذا صدر عن مسؤولي الطوارئ أو ادارة الكلية ما يفيد بأن الوضع قد أصبح آمناً.و إن توقف صافرة الانذار لا يعني أن الحالة الطارئة قد انتهت.
- ١١ - الا تدخل أي غرفة إن كانت مليئة بالدخان، أو إن كان بابها ساخن الملمس.
- ١٢ - الا تحاول إطفاء الحرائق الا إذا كنت مدرباً على استخدام آلة إطفاء الحريق.
- ١٣ - يجب أن تبقى دائماً مستعداً
- ١٤ - ينبغي ابلاغ الوحدات الجهات التالية بوجود حالات طوارئ:-  
مكتب مدير أمن الكلية  
أمين الكلية  
وحدة الأزمات واتخاذ القرار  
مسؤول الامن والسلامه

### أهداف الخطة

تهدف خطة الإخلاء لمواجهة الأزمات والطوارئ إلى مايلي :-

١. إخلاء المنشأة من شاغليها فور سماع جرس أو وسيلة الإنذار بالحريق ( بالخطر ) وذلك بتوجيههم إلى نقاط التجمع المحددة سالفاً حفاظاً على سلامتهم.
٢. تشكيل وتدريب فريق مواجهة إدارة الأزمات والحالات الطارئة بكل منشأة وتحديد المهام المنوطة لكل عضو بالفريق لتكون بمثابة إطار عمل لتنفيذ خطة الإخلاء ومكافحة الحرائق وعمليات الإنقاذ ودليلاً مرشداً في سبيل حماية الأفراد بالتنسيق والتعاون مع إدارة الحماية المدنية.
٣. السيطرة على الخطر ومنع إنتشار الحرائق والعمل على تقليل الخسائر الناجمة عنها بالقدر الكافي من خلال إستخدام الوسائل الفعالة لمكافحة الحرائق.

### العناصر الأساسية لخطة الإخلاء

#### ١- الرصد

هو يعنى الرصد البشرى عن طريق الحواس أو عن أى طريقة أو وسيلة تكنولوجية حديثة بحيث يكون الرصد مناسب لبيئة العمل وسريع ومبكر ويقظ طوال فترة العمل ويعتمد اعتماداً أساسياً على العاملين المدربين على مهام مواجهة الكوارث والحرائق والحماية المدنية كما تتم المتابعة من العاملين فى فترة بعد التشغيل من أفراد الأمن.

## ٢- الإنذار

وهو وسيلة لترجمة وإيصال ماتم رصده من جميع العاملين بالموقع بما يكفل فهمهم لطبيعة الخطر وإتاحة الفرصة لمواجهة الكوارث من العاملين المدربين على مواجهة الكوارث وكذا الهروب لباقي الأفراد بمعرفة أطقم الفريق الميدانى والذي يعمل كل من أفراد العمل الموكل إليه أثناء الكوارث كما يجب أن يكون الإنذار مرتبط بوسيلة مرئية أو سمعية واضحة وكافية لإيصال التحذير لكافة الافراد المتواجدين بالمنشأة.

## ٣- الإبلاغ

وهو مرتبط بالإنذار ويتم تحديد الأفراد والجهات التى يتم إيصال الإنذار إليهم وذلك طبقاً للمستويات الإدارية والميدانية وكذا أسلوب أخذ القرار.

## ٤- المواجهة

وتتم طبقاً لنوع الخطر ومكانه ومدى إنتشاره والآثار المترتبة عليه وتتم بواسطة عناصر بشرية مدربة طبقاً لتعليمات السيد المدير المسئول بتشكيل الفرق الميدانية والمدربة لمواجهة الكوارث ويعلم كل منهم عمله الموكل إليه لمواجهة الكارثة كما يتم تدريب جميع الفرق الميدانية على خطة الطوارئ والإخلاء ومدى استيعاب العاملين والوقوف على كفاءتهم لمدى مواجهة الخطر.

## ٥- الإمداد

ويتم طبقاً لنوع الخطر ومكانه ومدى انتشاره ويقوم بالإمداد أما طاقم بشرى لتوفير المعدات ومواد ووسائل المكافحة أو المواجهة لضمان إستمرار نظام المكافحة فى العمل بكفاءة فترة كافية للقضاء على الخطر وإزالة آثاره.

## ٦- الإسعاف والخدمات الطبية

لابد من تواجد خدمة طبية ميدانية ذات كفاءة مناسبة وعيادة ميدانية بموقع الحدث لاستقبال أى إصابات وتقديم الخدمة والإسعافات الأوليه اللازمة للعاملين المصابين ونقلهم إلى المستشفيات إذا دعت الضرورة.

## ٧- التسجيل

يتم ذلك خلال تنفيذ كل الخطوات السابقة بتسجيل كل حدث وساعة حدوثه والوقت الذى استغرقه العاملين القائمين بتنفيذه ومدى كفاءة التنفيذ.

## ٨- إتمام السيطرة ومراجعة موقع الحدث:

بعد القضاء على الخطر يتم عمل مسح شامل ودقيق لموقع الحدث بواسطة فريق بشرى ذو خبرة عالية للتأكد من زوال الخطر.

#### ٩ - صيانة المعدات المستخدمة:

يقوم فريق الصيانة بصيانة جميع الأجهزة والمعدات والأدوات المستخدمة وإعادة توزيعها مرة أخرى في أماكنها السابقة.

#### ١٠ - التحقيق والتحليل:

يقوم فريق متخصص بالتحقيق في الحادث لمعرفة أسبابه وتحليل نتائجه وأثاره ووضع تقرير مفصل يشتمل على تقدير تكلفة الخسائر والتوصيات اللازمة لعدم تكرار وقوع الحادث.

#### ١١ - التوعية :

التوعية هي استعداد عناصر فريق الأزمات لعمل خطة عاجلة للتوعية مما لم يتم تدريبهم من العمال بنسبة لا تقل عن ٢٥ % على الإطفاء والإنقاذ والإسعاف وذلك بواسطة مختصين .

عمل خطة هروب مستقبلية لإعادة تدريب من سبق تدريبهم على هذه الخطة لتحديث أفكارهم وإمامهم بكل جديد . تتم إجراء التجارب الافتراضية من حين لآخر وذلك للوقوف على مدى كفاءة الأفراد العاملين بالإطفاء والمسؤولين والوقوف على مستوى كل منهم والتأكد من سلامة الأجهزة والمعدات المستخدمة وذلك لتلافي القصور في المعدات والآلات .

#### ١٢ . مسالك الهروب :

هي الطرق الآمنة التي يسلكها الأفراد للهروب من المبنى لمكان يجد فيه الأمان والسلامة وهي مسارات الانتقال التي يسلكها شاغلي المبنى من أي نقطة داخله للوصول إلى خارج المبنى.

#### ١٣ . وصف المنشأة :

توصف المنشأة وصفاً دقيقاً مبيناً بها جميع الأقسام والأدوار وطبيعة العمل وأماكن الخطورة في كل موقع والمداخل والمخارج وأبواب الطوارئ وأماكن التجمع في حالة الطوارئ ومسالك الهروب وكذلك عدد الأفراد والمساحة الكلية من خلال رسم كروكي موضحاً به الأقسام وعدد العاملين بكل قسم ومسالك الهروب وأماكن التجمع الخاصة بهم وأيضاً اتجاه الرياح

### الأسس التي بنيت عليها خطة الإخلاء في حالات الطوارئ

- ١ . طبيعة عمل المنشأة والمهام التي تؤديها وعدد المتواجدين بها
- ٢ . أعداد ونوعية المباني داخل المنشأة (خرسانية-معدنية...).
- ٣ . محتويات المنشأة ودرجة خطورتها.
- ٤ . مدى توفير الأطقم المدربة ونظم الإنذار والأطفاء والمكافحة.
- ٥ . مدى توفير مسالك الهروب للمباني التي تتكون أكثر من طابق.

٦. مدى توفير مصادر المياه وتوزيعها.

٧. مدى توفير مصادر الكهرباء في حالة انقطاع التيار الكهربى .

### المجاميع المطلوب تشكيلها لمجابهة أي عمل طارئ

تشكل لجان بالمنشأة فى صورة مجموعة من المجموعات من العاملين بها المنوطة بمواجهة اى كارثة او عمل طارئ وذلك على النحو التالى:-

#### ١- مجموعة السلامة:

الاعمال المكلفة بها هى

- ١- تفقد وسائل الامن والسلامة داخل المنشأة وحصر كل ما يهدد أمن وسلامة الطلاب ورفعة للجهات المختصة
- ٢- عمل توعية شاملة فى مجال الامن والسلامة من خلال نشرات التوعية والندوات
- ٣- ابلاغ الدفاع المدنى عند حدوث اى حادثة

#### ٢- مجموعة فصل التيار الكهربائى

الاعمال المكلفة بها

- ١- فصل التيار عند وقوع حادث
- ٢- مشاركة باقى المجموعات فى الاعمال المكلفة بها

#### ٣- مجموعة الاخلاء

وتعد هذه المجموعة لها دور كبير وأكثر أهمية ويلقى عليها العبء الاكبر من العمل ويراعى زيادة عدد الافراد بها والاعمال المكلفة بها هى

- ١- معرفة جميع مداخل ومخارج المنشأة
- ٢- فتح جميع الابواب عند الطوارئ
- ٣- عمل لوحات ارشادية لتوجيه الاشخاص لاقرب مخرج
- ٤- تحديد مكان أمن لتجمع عند الحوادث
- ٥- توعية جميع المتواجدين بالمنشأة عند الاخلاء بعدم التزاحم منعاً للاصابات
- ٦- بس روح الهدوء داخل الطلاب عند الاخلاء

#### ٤- مجموعة الاطفاء

الاعمال المكلفة بها

- ١- التوجه الى مكان الحريق فى اسرع وقت وتحديد موقعة والتعامل معه بكل ثبات باستخدام الوسائل المتاحة بالمنشأة

٢- يجب معرفة موقع جميع وسائل الإطفاء بالمنشأة

٣- التدريب الكافي على استخدام وسائل الإطفاء

٤- إبلاغ الدفاع المدني على رقم ٣٣٣٢٥٧٥

#### ٥- مجموعة الاستقبال

وهذه المجموعة مكلفة بالتواجد في أماكن التجمع لاستقبال الطلاب وتهدياتهم وعمل حصر كامل للتعرف على المتواجد منهم داخل المبنى

#### ٦- مجموعة الإسعاف

تتواجد هذه المجموعة في مناطق التجمع للإسعاف المصابين منهم إلى حين وصول سيارات الإسعاف. وتم تشكيل أفراد مسؤولين عن الست مجموعات السابقة (من أعضاء هيئة التدريس والهيئة المعاونة والموظفين والعمال والطلاب) في كل دور من أدوار الكلية الخمسة تحت إشراف عميد الكلية ووحدة الأزمات واتخاذ القرار وقائد حرس الكلية.

### واجبات فرق مكافحة الحرائق

١. تحديد مكان الحرائق من خلال ملاحظة اللوحة التوضيحية لنظام إنذار الحريق.
٢. القيام بمكافحة الحريق بوسائل الإطفاء المتوفرة بالمبنى أو الكلية (مطفآت الماء ذات اللون الأحمر - مطفآت ثاني أكسيد الكربون ذات اللون الأسود).
٣. التأكد من غلق النوافذ والأبواب وذلك لمنع انتشار الحريق بباقي مكونات المبنى.
٤. التعاون مع الفرق المتخصصة التابعة لإدارة الدفاع المدني والحريق بإرشادهم إلى موقع الحريق ونوعه وأجهزة ووسائل الإطفاء المتوفرة.

### واجبات رؤساء الأقسام

١. التأكد من إغلاق الأبواب والنوافذ فيما عدا المخارج المخصصة لعمليات الإخلاء.
٢. التأكد من فصل التيار الكهربائي.
٣. الإشراف على عمليات الإخلاء.
٤. التأكد من عمليات الاتصال بالجهات المختصة (الدفاع المدني - وزارة الصحة).
٥. التأكد من وصول الفرق المتخصصة لإدارة الدفاع المدني والحريق.
٦. التوجه إلى نقطة التجمع للتأكد من وجود جميع العاملين وعدم تخلف أي منهم داخل المبنى.



## واجبات الحراس

١. تأمين المبنى وحفظ النظام .
٢. منع دخول أي أفراد غير المختصين داخل المبنى.
٣. منع خروج أحد من البوابة الرئيسية إلى أن تنتهي عمليات الإخلاء والسيطرة على الأزمة وانتهاء الحالة الطارئة.
٤. انتظار الفرق المتخصصة من رجال الدفاع المدني وإرشادهم لموقع الحريق.

## واجبات الطلاب أولاً: قبل الدخول إلى المعمل يجب إتباع الآتي:

١. ارتداء بالظو المعمل الأبيض والنظيف والذي يفضل أن يكون مصنوعاً من القطن وليس الألياف الصناعية ويجب طيه بالأزرار.
٢. ارتداء حذاء كامل يغطي القدم تماماً ويمنع تماماً ارتداء الصندل أو ما شابه داخل المعمل.
٣. عدم اصطحاب أي متعلقات شخصية من كتب ومذكرات أو شنط داخل المعمل.
٤. لا يسمح إطلاقاً بالاطعمه والمشروبات داخل المعامل.
٥. عدم ارتداء الملابس الفضفاضة والحلي داخل المعامل . كما يجب ضم الشعر الطويل إلى الخلف قبل الدخول إلى المعمل.

## ثانياً: أثناء التواجد بالمعمل:

- يجب على الطالب أن يكون يقظاً ومتنبهاً طوال فترة وجوده في المعمل.
- يجب التصرف بطريقة مسؤولة وجدية في جميع الأوقات داخل المعمل.
- يجب عدم تداول الأحاديث العامة والخاصة أو إلقاء النكات داخل المعمل.
- يجب إتباع التعليمات الخاصة بالدروس العملية التحريرية منها والشفهية.
- في حالة عدم وضوح أي توجيهات يجب الرجوع إلى المسئول عن المعمل قبل إجراء أي تجارب.
- يجب عدم لمس الاجهزه والمواد الكيماوية والمحاليل الموجودة داخل المعمل إلا بتوجيهات من المسئول عن المعمل.

## ثالثاً: قبل مغادرة المعمل:

- لا يجب إعادة الكيماويات المستخدمة إلى الوعاء الأصلي ولكن يجب التخلص منها بطريقة صحيحة في الأماكن المخصصة لذلك .
- يجب إعادة الأجهزة والزجاجيات إلى المكان المخصص لها.
- عدم إلقاء الزجاج المكسور في الأحواض ولكن يجب التخلص منها في المكان المخصص لذلك.
- يجب تنظيف الأماكن الخاصة بالطلاب.
- يجب التأكد من إطفاء الأجهزة الكهربائية وكذلك إطفاء مصادر الغاز قبل مغادرة المعمل.

### واجبات أعضاء إدارة الأزمات :

١. إرشاد شاغلي المبنى إلى طريق مسالك الهروب و مخارج الطوارئ وذلك عن طريق الاستعانة بالعلامات الإرشادية في كل مبنى والتي توضح مسالك الخروج.
٢. نقل الوثائق و الأشياء عالية القيمة.
٣. تقديم الإسعافات الأولية للمصابين.
٤. مكافحة الحرائق و مساعدة فرق الإطفاء و الإنقاذ .

### واجبات أعضاء هيئة التدريس و الطلاب و العاملين في حالات الطوارئ:

١. إيقاف العمل فورا
٢. التحلي بالهدوء و عدم الارتباك
٣. عدم استخدام المصاعد الكهربائية.
٤. قطع التيار الكهربائي و الغاز إن أمكن عن المكان
٥. التوجه إلى نقاط التجمع من خلال مسالك الهروب و مخارج الطوارئ
٦. التنبيه على الطلاب بعدم الركض أو تجاوز زملائهم
٧. لا ترجع إلى المبنى مهما كانت الأسباب.

### توصيف المبنى

#### مبنى كلية الزراعة

- مبنى خرساني منشأ على مساحة ٧٣ x ٣١ م ( ٢٢٦٣ م<sup>٢</sup> ) وبه فراغ داخلي و بجوار المبنى من الخارج قطعتين من المسطحات الخضراء داخل الحرم الجامعي بسبرباي
- والمبنى مكون من أربع طوابق + الدور الارضي
- المبنى مزود بعدد ٣ سلالم داخلية موزعة داخل المبنى في المنتصف ويمين ويسار المبنى
- لا يوجد بالمبنى أى سلالم خارجية

### خريطة اخلاء المبنى عند الازمات والطوارئ

- وحتى يتم اخلاء المبنى عند الازمات والطوارئ يجب بناء خريطة توضح اماكن الهروب ومخارج الطوارئ ونقاط التجمع وذلك بكل دور من أنوار مبني الكلية كما بالشكل التالي:-

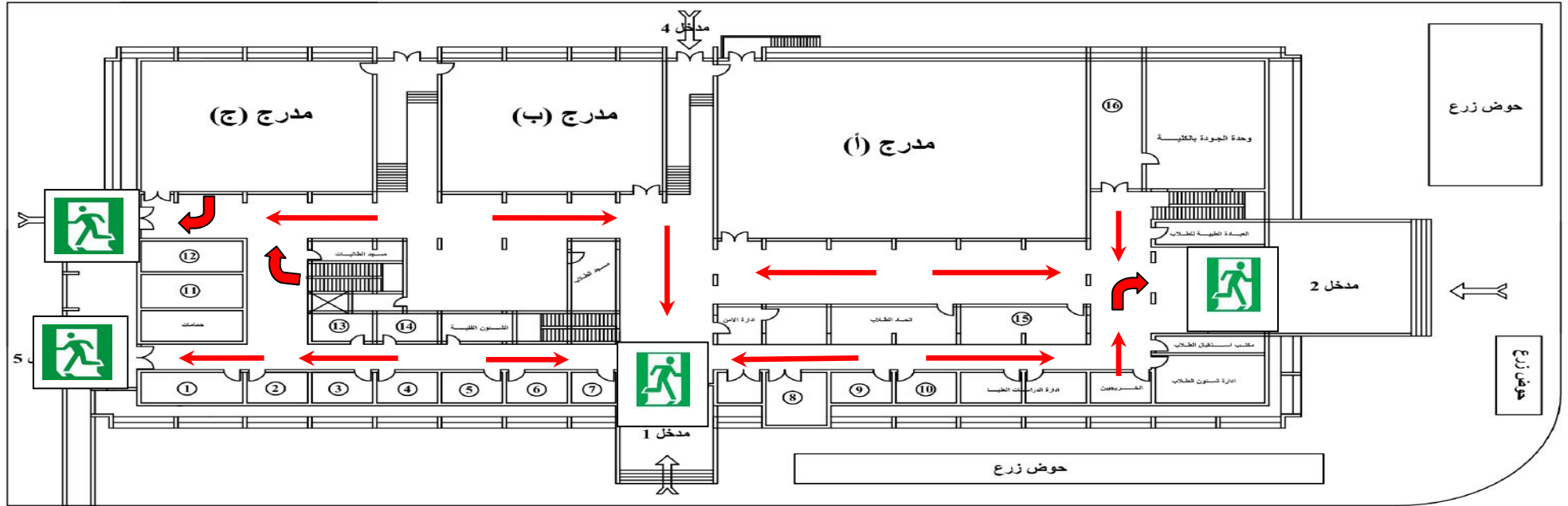


وحدة إدارة الأزمات  
واتخاذ القرار

## وحدة إدارة الأزمات واتخاذ القرار كلية الزراعة جامعة طنطا



كلية الزراعة  
جامعة طنطا



### مخطط إخلاء الدور الأول (الأرضي)



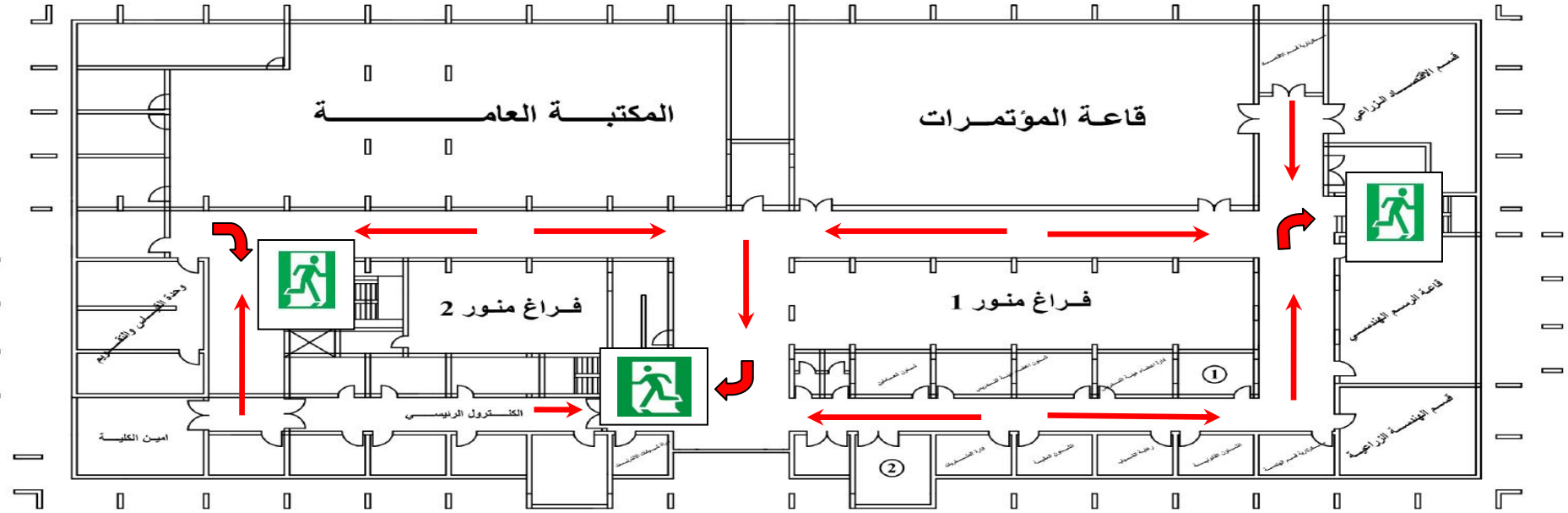


وحدة إدارة الأزمات  
واتخاذ القرار

وحدة إدارة الأزمات واتخاذ القرار

كلية الزراعة

جامعة طنطا

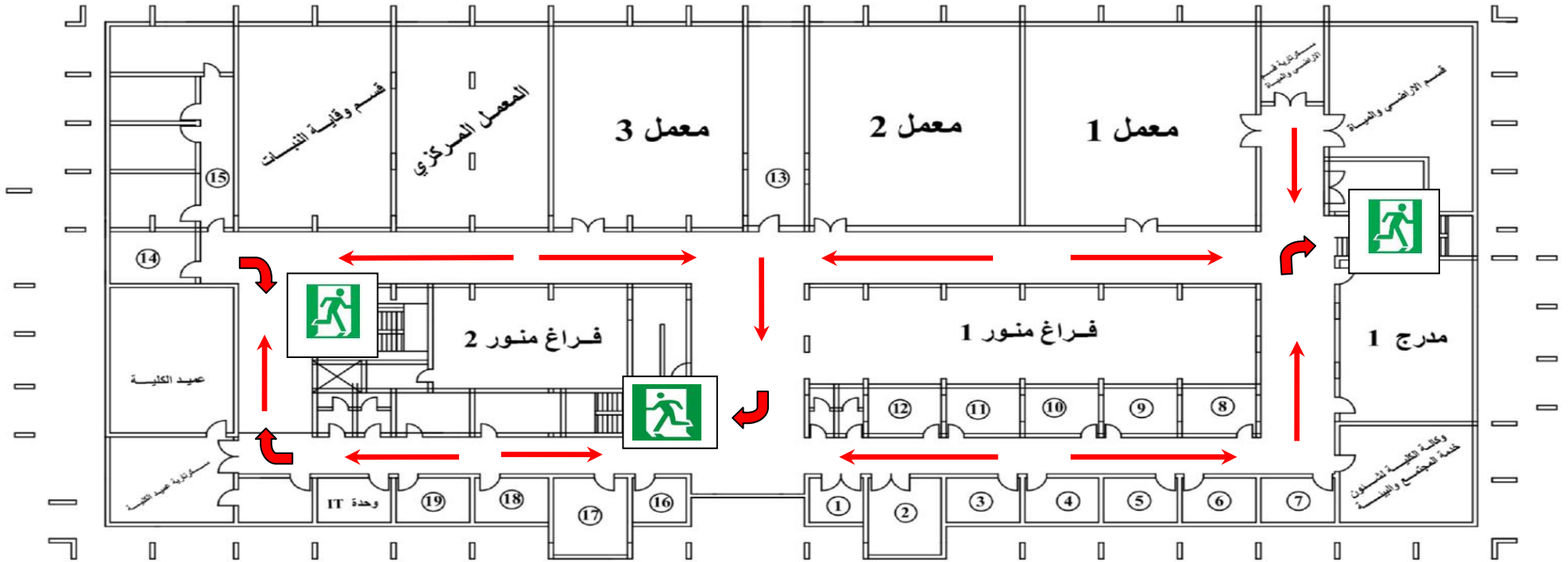


مخطط إخلاء الدور الثاني



وحدة إدارة الأزمات  
واتخاذ القرار

## وحدة إدارة الأزمات واتخاذ القرار كلية الزراعة جامعة طنطا

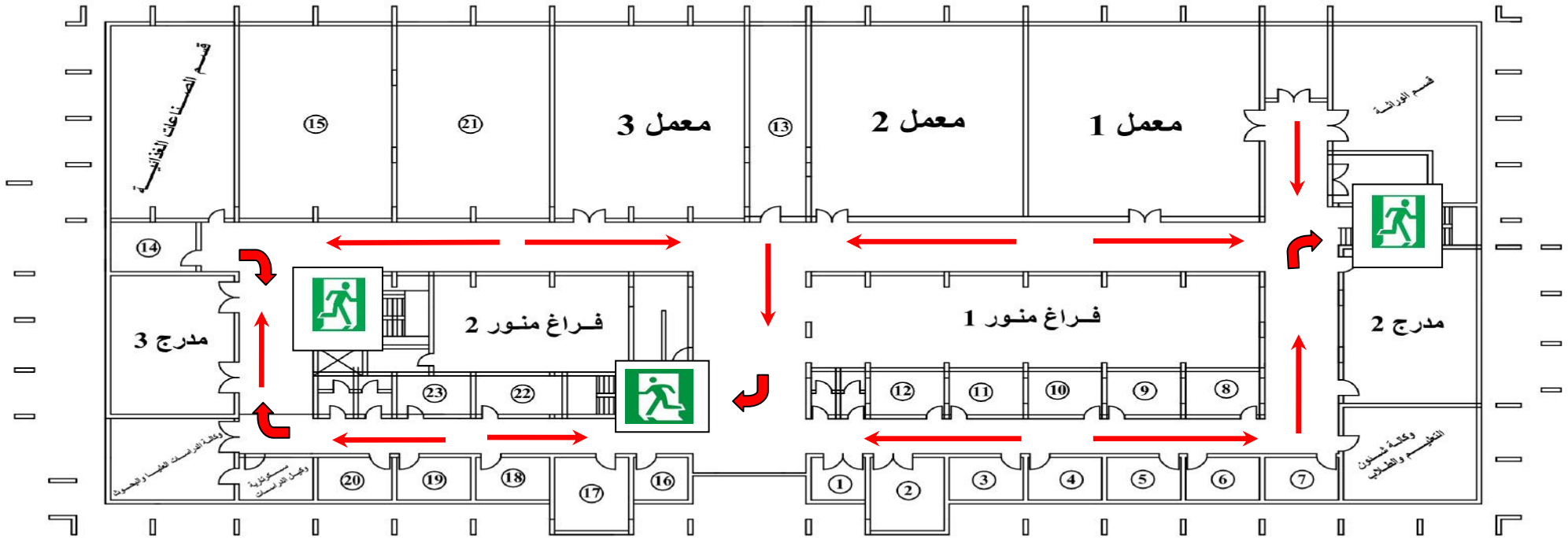


مخطط إخلاء الدور الثالث



وحدة إدارة الأزمات  
واتخاذ القرار

وحدة إدارة الأزمات واتخاذ القرار  
كلية الزراعة  
جامعة طنطا

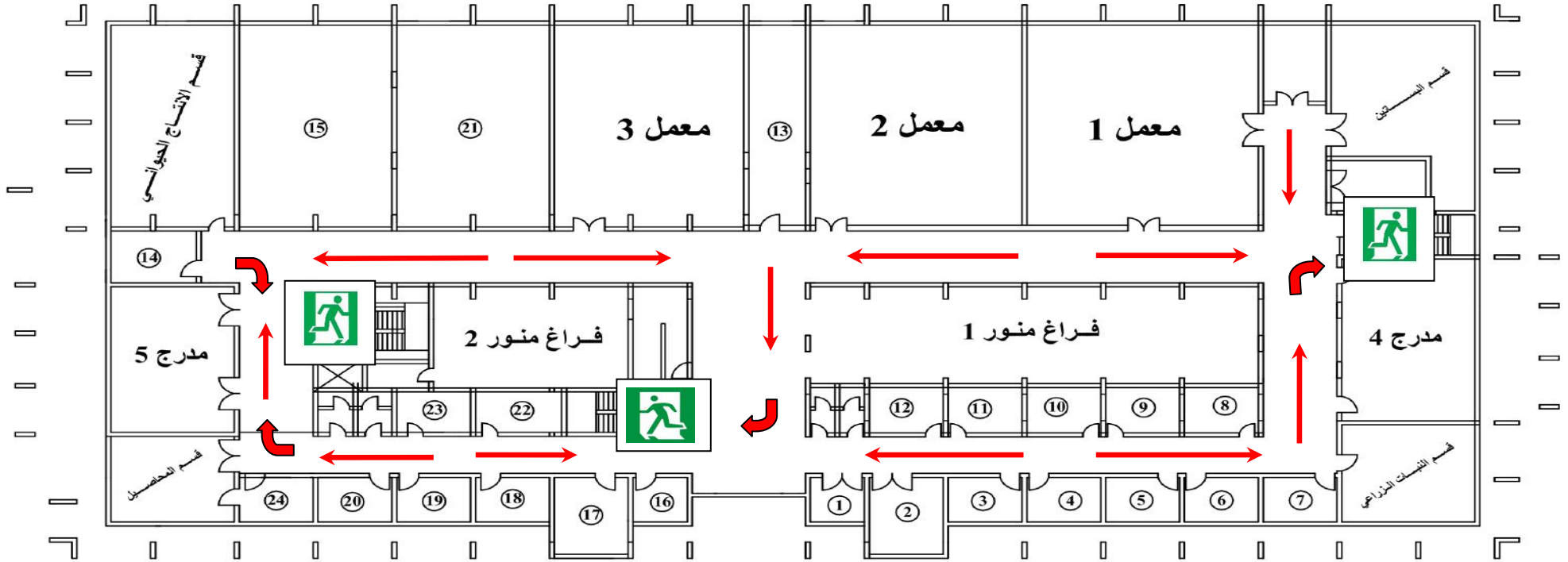


مخطط إخلاء الدور الرابع



وحدة إدارة الأزمات  
واتخاذ القرار

وحدة إدارة الأزمات واتخاذ القرار  
كلية الزراعة  
جامعة طنطا



مخطط إخلاء الدور الخامس

## التدريب على تنفيذ خطة الاخلاء في حالات الطوارئ (حالة حريق) بكلية الزراعة - جامعة طنطا يوم الثلاثاء الموافق ٢٠٢٢/٨/١٦ م

في إطار تنفيذ أنشطة وحدة الأزمات واتخاذ القرار وإيماننا من أهمية تنفيذ اشتراطات الوقاية المطلوبة لتأمين الكلية من أخطار الحريق وتطبيق عوامل السلامة والصحة المهنية بمنشآت الكلية ، قامت وحدة الأزمات واتخاذ القرار بتنفيذ خطة اخلاء بالكلية في الحالات الطارئة (محاكاة لحالة حريق) يوم الثلاثاء الموافق ٢٠٢٢/٨/١٦ م لطلاب الكلية والجهاز الإداري وأعضاء هيئة التدريس ومعاونيهم وذلك للتأكيد على تعريف الطالب بالأسلوب المناسب لاختلاء المباني في حالة نشوب حريق ، وكيفية استعمال وسائل وأدوات الدفاع المدني مثل طفايات الحريق ، كما تم إجراء مناورة حية لاختلاء مباني الكلية لنقط تجمع خارج منشآت الكلية.

### الهدف من التدريب على خطة الاخلاء

- مساهمة الكلية في تقديم الوعي للطلاب وللعاملين بالجهاز الإداري بالكلية وأعضاء هيئة التدريس بكيفية الاخلاء الجيد في أي حالة طوارئ .
- التدريب على مواجهة الحالات الطارئة سواء بالاستعداد لها أو توقعها أو التعامل معها.
- التدريب على توفير الحماية الشاملة للأفراد والمنشآت لذلك كان لزاما علينا التدريب على خطة الاخلاء في الحالات الطارئة التي قد يتعرض لها مبنى.
- التأكيد علي وجود علامات إرشادية لتوجيه جميع شاغلي منشآت الكلية لمسالك الهروب.
- التدريب على كيفية اخلاء المبنى من شاغليه في الحالات الطارئة واتخاذ كافة الإجراءات اللازمة لتأمين سالمته وكفالة الطمأنينة والاستقرار والامن لهم.
- تدريب العاملين بالجهاز الإداري بالكلية على الأدوار التي يجب عليهم القيام بها مثل تحديد وسيلة الانذار والخطوات التي يجب ان تتبع أثناء الخروج من المنشأة بشكل منظم.
- التدريب علي نشر الثقافة الامنية بين السادة أعضاء هيئة التدريس والمعاونون وموظفي الكلية.
- التدريب على آلية تنفيذ خطة الاخلاء والمواقف الطارئة التي تستدعيها عملية الاخلاء في حالة الطوارئ للطلاب والعاملين وأعضاء هيئة التدريس
- التأكيد على أهمية وجود أجهزة الاطفاء في حالة جاهزية تامة بجميع مرافق المبنى.
- التأكيد علي وجود علامات إرشادية لكيفية استخدام طفايات الحريق .
- التأكيد علي وجود سيارة الاسعاف والمسعفين بأسرع وقت حتي يتم نقل أي مصابين او حالات اختناق في حالة حدوث حريق.



## الفئات المستهدفة

- طلاب الكلية
- أعضاء هيئة التدريس ومعاوني أعضاء هيئة التدريس
- العاملين بالجهاز الإداري بكلية الزراعة

## بعض صور من التدريب على خطة الإخلاء

تم التدريب على تنفيذ خطة الإخلاء بالكلية في الحالات الطارئة كالتالي:

- في تمام الساعة ١٢ صباحا تم إطلاق جرس الانذار بوجود حريق .
- بمجرد سماع جرس الانذار خرج شاغلي المبنى من مكاتبهم بسرعة وبهدوء دون تزاحم أو تخطي وخرج الطالب من المدرجات تحت إشراف السادة المسؤولين عن الإخلاء حيث قام كل من له دور في خطة الإخلاء بتنفيذه.
- التزم الجميع بالنزول من على السلم الأقرب دون تزاحم أو تخطي وبالسرعة المطلوبة وكان النزول الي أسفل المبنى وكان سلسا من على جانب السلم مع ترك ممر في الوسط لاحتياجه من قبل فرق الإخلاء مع منع الصعود الي اعلي .
- مع النزول السلس لم يحدث اي تصادمات أو تدافع حتى الوصول الي مكان التجمع.
- قام كل فريق بمهامه المحددة وعلي وجه السرعة وتم توجيه الجميع لمنطقة التجمع (خارج مبني الكلية) مع البعد الكامل عن المبنى.
- قام رجال الامن بالسيطرة على الوضع في وجود بعض السادة المشرفين ممن لهم دور في هذه الحالة.
- بعد التأكد من خلو الطوابق تجمعوا في الاماكن المحددة.
- التزم الجميع بمكان التجمع حتى زوال الخطر مع مراعاة عدم الحركة كثيرا الا لمن له مهام محددة بذلك حتى يسهل عملية الإخلاء والحصر.
- تم عمل حصر للأفراد والمنشآت وتأكد عدم وجود اي مفقودين أو أي خسائر.
- في تمام الساعة ١ ظهرا تم اطلاق جرس الامان بعد زوال الخطر وعودة الجميع الي مزاولة أعمالهم.
- وتم فحص تجربة الإخلاء من خلال ما قام به المسؤولين عن التصوير للوقوف على ايجابيات وسلبيات التجربة لتدعيم الايجابيات وتلافي السلبيات في تنفيذ التدريب على خطط الإخلاء القادمة.



قائد حرس الكلية

شبكة التواصل

عميد الكلية



## إعداد الطلاب للاخلاء



## فصل الكهرباء بعد صفارة انذار الحريق وبداية خروج الطلاب



### إخلاء الدور الثالث والرابع



## إخلاء الدور الأول والثاني



## إخراج أحد مصابي الحروق من المبنى



## إطفاء الحريق بطفاية الحريق



إطفاء الحريق بالمياة





## نقاط التجمع خارج المبنى



## إطلاق جرس الامان بعد زوال الخطر



الشكر واجب لكل من ساهم في اخراج هذا السيناريو للاخلاء بسبب الحريق

الأستاذ الدكتور عميد الكلية

السادة الأساتذة وكلاء الكلية

أعضاء هيئة التدريس والهيئة المعاونة

قائد الحرس وفريق حرس الكلية كاملا

أمين الكلية والسادة الموظفين والعاملين

طلاب الكليه وأخص بالذكر منهم اتحاد الطلبة

وحدة الازمات واتخاذ القرار بجميع أعضائها